

## Saare-salehundlane

### Valmik

- Säravroheline keha
- 7,5-13,5 mm pikkune
- Suured mustad silmad
- Lendleb juunist augustini

### Vastne

- Kaevandab käike koore all
- Kreemikasvalge segmendiline keha
- Väike pruun pea
- 26-32 mm pikkune

Fotod: Pennsylvania Department of Conservation and Natural Resources - Forestry, Bugwood.org



Tegelik suurus



## Välimuselt sarnased liigid

Värvuselt sarnane hundpoi



Kehakujult sarnane salehundlane



Steven Valley, Oregon Department of Agriculture, Bugwood.org

## Kahjustused saarepuul

Nii saare-salehundlane kui seenhaigus saaresurm võivad põhjustada saarepuu võra kuivamist ja vesivõsude kasvu.



Steven Katovich, Bugwood.org



Michigan Department of Agriculture, Bugwood.org

## Kahjustused saarepuul

Saaresurma põhjustatud kahjustused



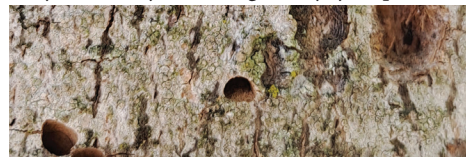
Andrej Kunca, National Forest Centre, Slovakia, Bugwood.org (vasakul); Prof. H. Solheim, Norwegian Forest and Landscape Institute, Aas, Norway, EPPO Global Database (paremal)

Saareüraski väljumisavad ja vastsekäigud



## Kahjustused saarepuul

Saare-salehundlase D-kujulised väljumisavad ja rähni tegevuse jäljed (paremal)



Saare-salehundlase tekitatud koorelõhe



Saare-salehundlase S-kujulised vastsekäigud



Troy Kimoto, Canadian Food Inspection Agency, Bugwood.org

## Saared on meile tähtsad!

- Looduslikku mitmekesisust kandev puuliik
- Levinud õue- ja pargipuuna
- Suure puuna pakub linnakeskkonnas varju
- Väärtuslik ja tugev puit mööbli jm valmistamiseks
- Suure kütteväärtusega küttepuid
- Eestis kasvab looduslikult harilik saar, haljastuses kasutatakse ka teisi saareliike



T. Davis Sydnor, The Ohio State University, Bugwood.org

## Kuidas saarepuu ära tunda?



Robert Vidéki, Doronicum Kft., Bugwood.org (foto paremal ja vasakul); Rob Routledge, Sault College, Bugwood.org (keskel)

- Sulgjad liitlehed, millel on paaritu arv lehekesi (foto vasakul)
- Lehed asetsevad okstel paarikaupa vastamisi (foto keskel)
- Hariliku saare pungad on süsimustad (foto keskel)
- Õitseb enne lehtede puhkemist mai keskel, viljaks on tiibvili (foto paremal)

Kõige lihtsam on saarepuid üles leida mai teises pooles, kuna saar lehtib enamus puuliikidest hiljem ning on veel raagus, kui teised puud on juba lehte läinud.

## Mida teha, kui leiad saare-salehundlase?

- Kui märkad saarepuudel putuka D-kujulisi väljumisavasid, koorelõhesid või vastsekäike, tee võimalusel foto ja võta ühendust Põllumajandus- ja Toiduametiga aadressil [taimetervis@pta.agri.ee](mailto:taimetervis@pta.agri.ee).
- Pane tähele, et saare-salehundlane võib “hääletajana” kinnituda autodele, bussidele, rongidele ja mujale ning sel viisil levida.

## Kaardistame Eesti saarepuud!

- Saare-salehundlase seire paremaks planeerimiseks ootame infot saarepuude asukohtadest linnakeskkonnas, koduaedades, teeäärtes ja muudes kasvukohtades.
- Kaardistamisel osalemiseks lae alla PlutoF GO rakendus ning lisa õues ringi liikudes saarepuude asukohad projekti “Saarepuude kaardistamine” alla.

Lisainfo:

[pta.agri.ee/saare-salehundlane](http://pta.agri.ee/saare-salehundlane)



Foto: David Cappaert, Bugwood.org



PÕLLUMAJANDUS- JA TOIDUAMET



REGIONAAL- JA PÕLLUMAJANDUSMINISTERIUM